

**MEMÒRIA DE LA INTERVENCIÓ ARQUEOLÒGICA
REALITZADA AL CARRER D'AVINYÓ, 6 / CARRER DE
FERRAN, 30b / CARRER TRINITAT, 2 (REF. 050/07)**

24-25 d'abril de 2007 i 12-13 de juny de 2007

**PROMOTOR DE L'OBRA:
COMUNITAT DE VEÏNS**

REALITZACIÓ:



DIFUSIÓ CULTURAL, SL

**DIRECCIÓ TÈCNICA:
Rebeka García Diez**

Índex

Contingut

Introducció	pàg. 1
Localització i entorn geològic.....	pàg. 2
Context històric	pàg. 4
Motius de la intervenció i objectius	pàg. 8
Metodologia i tècniques emprades.....	pàg. 10
Descripció dels treballs realitzats	pàg. 11
Conclusions.....	pàg. 20
Bibliografia.....	pàg. 21

Annexos

Annex I. Fitxes d'Inventari d'Unitats Estratigràfiques

Annex II. Fitxes d'Inventari de material

Annex III. Documentació fotogràfica

Annex IV. Documentació planimètrica

INTRODUCCIÓ

El seguiment i excavació arqueològica s'han realitzat al carrer d'Avinyó, 6 / carrer de Ferran, 30b / carrer Trinitat, 2 de la ciutat de Barcelona entre el 24 i 25 d'abril del 2007 i el 12 i 13 de juny del 2007.

L'obra que ha motivat la intervenció arqueològica és la instal·lació d'un ascensor, fet que planteja la necessitat d'una recerca preventiva que valori el potencial arqueològic, les restes patrimonials i el grau d'afectació d'aquestes deguda a l'actuació urbanística, segons el que marca la Llei 9/93, de 30 de setembre, del Patrimoni Cultural Català i el Decret 78/2002, de 5 de març de 2002, del Reglament de Protecció del Patrimoni Arqueològic i Paleontològic.

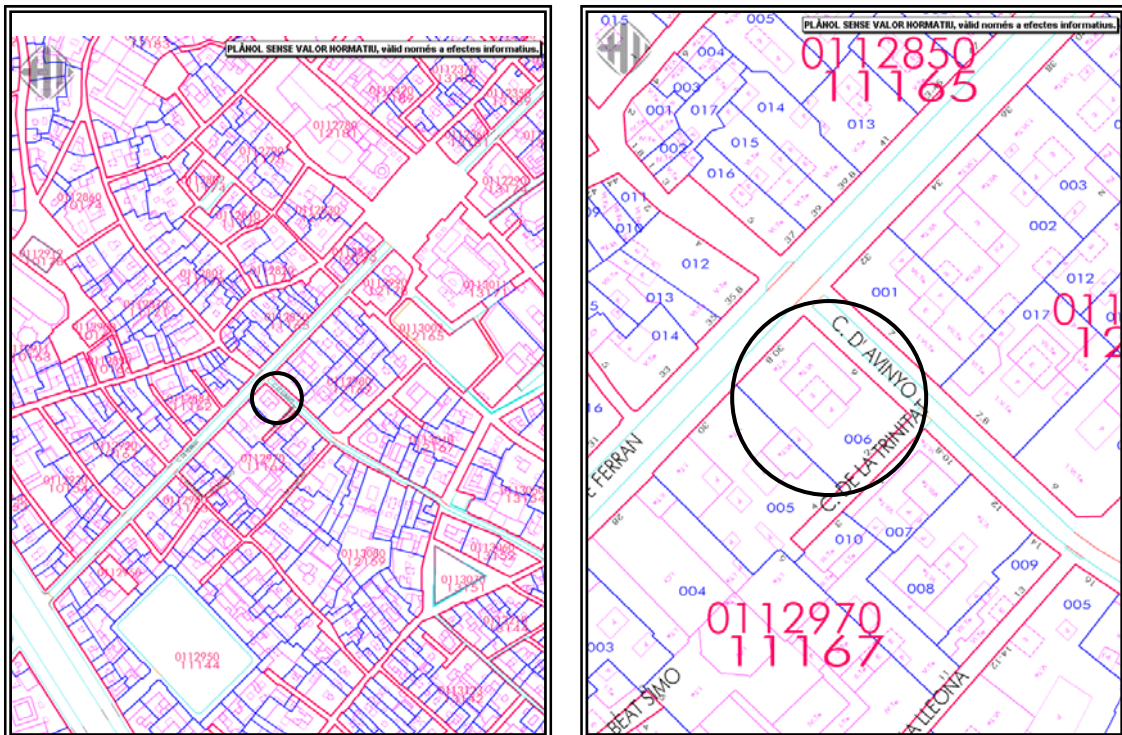
Així, els treballs arqueològics han consistit en el seguiment del rebaix de terra per a poder-hi instal·lar l'ascensor, i la localització i documentació de les estructures arqueològiques afectades.

Aquests han estat dirigits per l'arqueòloga Rebeka García Díez, sota la gestió de l'empresa T. E. A. Difusió Cultural S. L.

LOCALITZACIÓ I ENTORN GEOLÒGIC

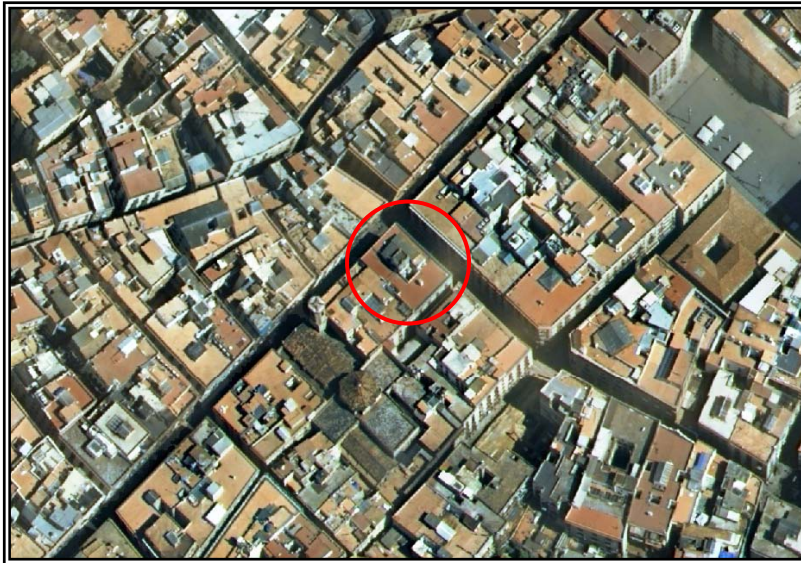
La intervenció arqueològica s'ha dut a terme en el districte de Ciutat Vella, en una zona propera al nucli primigeni de Barcelona, un indret amb terrenys quaternaris, en un carrer que segueix el mateix recorregut de la muralla romana per la seva cara externa.

L'edifici correspon a la parcel·la 0112970-006 del plànol cadastral de la ciutat. La forma de l'illa és bastant regular, delimitada al nord pel carrer de Ferran, al sud pel carrer de la Lleona, a l'est pel carrer d'Avinyó i a l'oest pel carrer d'en Rauric.



Localització dins el parcel·lari del punt d'actuació a escala 1:2000 (esquerra) i 1:500 (dreta). Font: <http://www.bcn.es/urbanisme>

Ocupa una parcel·la rectangular, situant-se a la cantonada nord-oriental de l'illa i queda delimitada pel nord pel carrer de Ferran, pel sud pel carrer Trinitat i per l'est pel carrer d'Avinyó, des d'on s'accedeix a l'edifici.



Vista aèria de la zona on s'ha realitzat la intervenció arqueològica. Font: <http://www.bcn.es/urbanisme>

En referència al context geogràfic, el jaciment es troba al pla de Barcelona, que està format per un replà superior, constituït per un basament d'argiles grogues pliocèniques, amb alguns nivells de sorres i aqüífers. Sobre el sòcol pliocènic es superposen uns dipòsits cíclics formats per argiles roges a la base seguides de llims grocs i una crosta calcària a la part superior, que corresponen a diferents intervals de les oscil·lacions climàtiques del Quaternari.

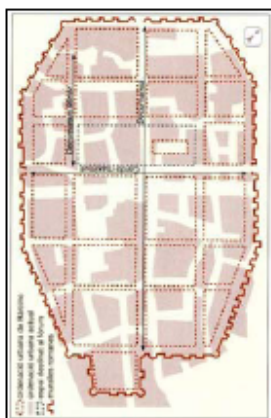
Aquesta plana baixa presenta dos monticles: el *Mons Tàber*, de 15 metres d'alçada i format per materials pliocènics més una certa aportació de sorres i el Montjuïc, de 173 metres, format per argiles i gresos miocènics.

CONTEXT HISTÒRIC

El sector on s'ha realitzat la intervenció arqueològica ha estat ocupat des d'època romana fins els nostres dies. Per aquest motiu s'han assenyalat els punts més destacats de l'evolució històrica d'aquesta zona.

Els orígens

La colònia Julia Augusta Paterna Faventia Barcino va ser fundada de nova planta per August en s.I a.C. Se situa en un turó, conegut en època medieval com a *Mons Tàber*, flanquejat per les rieres de Sant Gervasi i Vallcarca. Així, doncs, el pla de Barcelona es convertí en l'*ager* de la ciutat ocupat per vil·les, establiments industrials, monuments i necròpolis.



La trama urbana ha conservat, fossilitzada, l'estructura original de la colònia de Barcino. El perímetre es distingeix perfectament, tot presentant una planta octogonal amb un esquema a partir de dos eixos: el *cardo maximus* (nord-sud) i el *decumanus maximus* (est-oest).

Aquests donaven la pauta a la resta de carrers rectilinis i illes regulars, tot confluint en un espai obert i central anomenat fòrum (l'actual plaça Sant Jaume). D'aquesta manera el *cardo maximus* perpendicular al *decumanus maximus* es correspon en l'actualitat amb el Carrer Llibreteria i el del Call. I el *decumanus* persisteix en el traçat dels carrers Bisbe, Regomir i Ciutat.

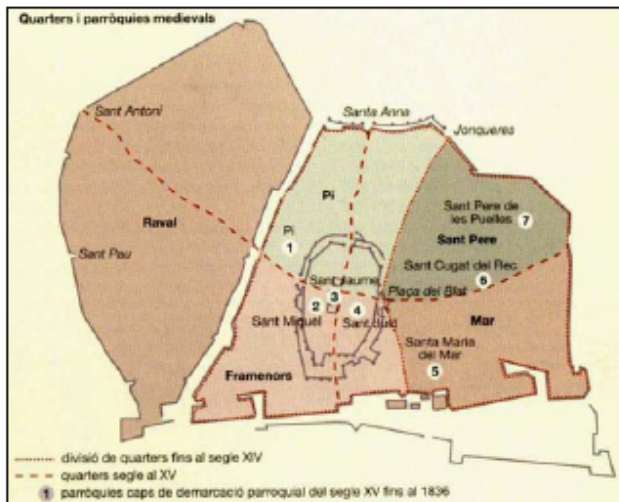


Plànol de Barcelona vers el 1400 (M. Guàrdia i A. García Espuche). Es pot veure l'ampliació de les muralles per la zona del Raval i pel barri de la Ribera

Època medieval

A partir del segle XI comencen a sorgir diverses viles noves (burgus) al voltant de la ciutat emmurallada, de manera que a mitjans del segle XIII bona part de la població vivien fora de les muralles romanes. Moment en que es van començar a realitzar unes noves muralles per les zones de la Rambla, Santa Anna i Jonqueres que protegirien aquestes noves àrees urbanitzades.

L'estructura física de la Barcelona medieval es consolidà durant els s.XIV i s.XV. Les noves expansions del teixit urbà es complementaren amb la definitiva configuració del traçat de les muralles iniciades per Jaume I.



Configuració administrativa (quarters) de la ciutat de Barcelona durant els s.XIV i XV. En el s.XIV es té com a centre la Plaça del Blat. Aquesta distribució canviarà a partir de s.XV, ja que el centre passarà a ser la plaça Sant Jaume. Dita configuració serà vigent fins el s.XVIII.

La ciutat en el segle XIV es tractada amb una visió unitària que queda reflectida en la divisió administrativa en quarters. Aquests no responen a una divisió lògica de l'espai (segons els barris), sinó que es tracen uns eixos que ignoren la realitat urbana, tot donant força a la idea d'una ciutat vital i activa que té com a centre la plaça del Blat. Així, doncs, la zona de la excavació pertany al quarter dels Framenors.

Contràriament al segle XV es canvia el centre de la ciutat, i passa de la Plaça del Blat a la Plaça Sant Jaume, tot coincidint novament, la demarcació amb la divisió romana a partir dels dos eixos (*cardo* i *decumanus*).

Època contemporània

Per últim indicarem que durant la primera meitat del segle XIX es comencen a formar juntes d'obres (1820-1840) dirigides a millorar l'aspecte i la fisonomia de la ciutat. Les principals mesures que es prenen són les següents:

- Tancament dels vells carrerons sense sortida.
- Obertures de carrers secundaris.
- Enderrocar els arcs que hi havia damunt de les vies públiques.
- Desaparició de comunitats monacals, tot transformant les seves esglésies en places i carrers o edificis destinats a serveis públics.
- Supressió dels cementiris de les parròquies, tot empedrant els que existien dintre de la Ciutat i rebaixant els elevats.
- Eixamplar les places del Palau de la Virreina, Capitans Generals i de Sant Jaume.
- Reducció d'esglésies.

És dintre d'aquest marc de reforma de la ciutat que es comencen a construir els edificis que actualment veiem en aquesta zona i tenen com origen el segle XIX. La finca on s'ha realitzat la intervenció arqueològica, la casa Lorenzo Mila, es va edificar durant aquest període, concretament al 1852.

MOTIUS DE LA INTERVENCIÓ I OBJECTIUS

La intervenció arqueològica realitzada al carrer d'Avinyó, 6 / carrer de Ferran, 30b / carrer Trinitat, 2 de Barcelona, està motivada com a seguiment d'una actuació urbanística, consistent en la instal·lació d'un ascensor. Donat que l'indret on es durà a terme l'actuació s'inclou en una Zona d'Interès Arqueològic i d'alt valor històric, ha estat necessari realitzar una Intervenció Arqueològica preventiva, d'acord amb la normativa municipal i general en matèria patrimonial.

L'estudi del subsòl és necessari degut al gran interès d'aquest indret ja que es troba relacionat amb un sector històric molt important per a Barcelona. D'una manera molt resumida, podem dir que el lloc que ens ocupa té un alt interès històric i arqueològic ja que:

1. Es troba dins del *suburbium* de la ciutat romana de Barcelona.
2. Es tracta d'una zona molt propera al recorregut de la muralla romana.
3. Aquest sector del *suburbium* de la colònia se'ns presenta a d'altres indrets propers construït amb edificacions aïllades, sobretot d'època altimperial. Els sectors perimetrals externs de la ciutat són utilitzats en època romana i tardoantiga com a àrees de necròpolis.
4. Aquest sector fou urbanitzat a l'època medieval i, posteriorment, és sotmès a remodelació durant els segles XVIII i XIX amb l'edificació dels edificis actuals.
5. Inclòs al Pla Especial de Protecció del Patrimoni Arquitectònic i Catàleg (núm. D'element 134). Conjunt Especial del Sector de les Muralles Romanes.

6. L'edifici forma part del sector inclòs en el Catàleg del Patrimoni Arquitectònic Històric-Artístic de la Ciutat de Barcelona del 1979: categoria C, cap. VI (fitxa núm. 536).

Aquesta intervenció preventiva té com a objectiu la localització i documentació de les possibles restes patrimonials que puguin veure's afectades per l'actuació urbanística amb l'objectiu que marca la llei 9/93 del Patrimoni Cultural Català i el Decret 78/2002 del Reglament de Protecció del Patrimoni Arqueològic i Paleontològic.

METODOLOGIA

La intervenció s'ha realitzat seguint la seqüència estratigràfica real, aplicant el mètode de registre estratigràfic ideat per Harris i Carandini, que permet la identificació i ordenació seqüencial de totes les accions que han intervingut en la formació del jaciment arqueològic documentades durant el procés d'excavació, tant si són d'origen antròpic, biològic i/o geològic.

Aquest mètode permet registrar tant les accions que poden identificar-se a través de les seves restes materials (*elements* i *estrats*) com aquelles que no es tradueixen en evidències físiques (*interestrats*). Cadascuna de les accions documentades s'ha identificat com una *unitat estratigràfica*, a la qual s'ha assignat un número d' UE, registrant la informació referent a la mateixa en una fitxa d'unitat estratigràfica (segons el model proporcionat pel Servei d'Arqueologia del Museu d'Història de la Ciutat). Aquesta fitxa recull el número d'UE, la descripció, la interpretació i la posició física respecte d'altres UE.

La numeració de les unitats estratigràfiques s'ha efectuat mitjançant les centenes. Totes les unitats estratigràfiques es troben registrades igualment en planta, secció i alçat (quan és possible), a l'igual que en fotografia format digital. Les fotografies estan realitzades amb jalons, pissarra (on s'indica el nom del jaciment, el codi d'intervenció i d'UE) i indicació del nord real.

Finalment, esmentar que la cota zero de la intervenció, a la qual fan referència totes les mesures de profunditat donades es troba a 7.50 metres sobre el nivell del mar.

DESCRIPCIÓ DELS TREBALLS REALITZATS

L'actuació va consistir en l'obertura del subsòl per a la instal·lació d'un ascensor. El rebaix tindria unes dimensions de 2 x 1.82 x 1.10 metres de profunditat.

En primer lloc es decideix realitzar el fossat en dues fases degut a la presència d'una paret que discorria pel mig de la zona de la intervenció. Així, el 24 i 25 d'abril del 2007 es rebaixa per la banda sud de la paret (Fase 1) i el 12 i 13 de juny del 2007 (Fase 2) es rebaixa l'altre banda, una vegada desviada i desmuntada la paret.

FASE 1

Es comença aixecant el paviment actual de ciment (**UE 101**), de 0.08m de potència, amb martell elèctric.



Vista del paviment contemporani (**UE 101**), que es va trobar aixecat en part. A la dreta de la imatge es pot observar la paret que discorria pel mig de la zona de la intervenció.

Sota aquest paviment actual (**UE 101**) es va trobar un altre (**UE 102**) fet amb maons massissos de 0.30 x 0.15 x 0.04m lligats amb morter de calç amb el seu nivell de preparació (**UE 103**).



Vista del paviment de maons massissos (**UE 102**), que es trobava bastant malmès.

Una vegada aixecat aquest paviment (**UE 102**) apareix un estrat d'anivellament (**UE 104**) format una terra força sorrenca, d'aproximadament 0.15m de potència amb restes ceràmics i de morter.



Estrat d'anivellament (**UE 104**) que es troba sota el paviment **UE 102**.



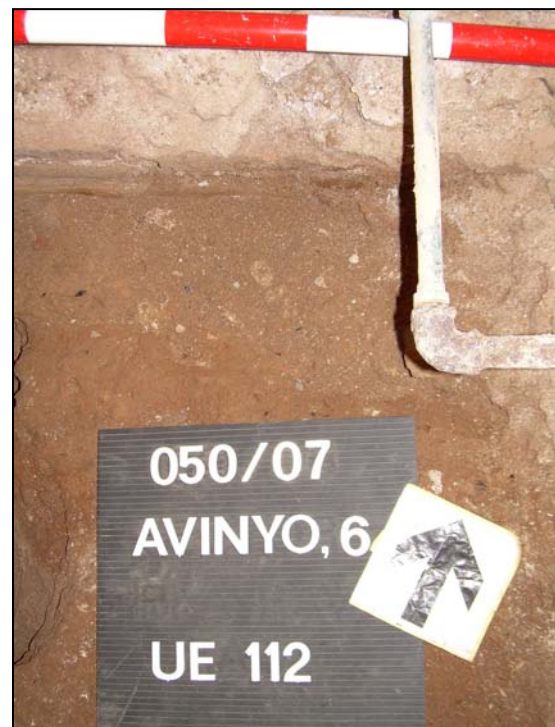
Es rebaixa l'estrat (**UE 104**) i sota es troba un altre nivell (**UE 105**) format per terra barrejada amb morter de calç d'aproximadament 0.10m de potència.

Aquest estrat (**UE 105**) cobreix la banqueteta de fonamentació (**UE 109**) de la paret que divideix la zona de la intervenció. També s'ha pogut documentar la rasa (**UE 112**) realitzada per construir la banqueteta (**UE 109**) i el farciment d'aquesta (**UE 113**), format per una terra de color marró clar, sorrenca i amb restes de ceràmica i morter.

Nivell de terra amb morter de calç (**UE 105**).



Vista de la banqueteta de fonamentació de la paret (**UE 109**). A la dreta, es pot observar la rasa (**UE 112**) i el farciment d'aquesta (**UE 113**).



Sota el nivell **UE 105** apareix un estrat de reompliment (**UE 106**) amb material ceràmic i restes de runa (maons, morter...) que cobreix l'estrat **UE 107** i reomple una claveguera (**UE 108**) amb orientació SE-NO, feta amb maons massissos lligats amb morter de calç. Els maons de les seves parets tenen unes mides de 0.24 x 0.14 x 0.05m. Està força arrasada, no es conserva la seva tapa i només part de les parets. A més, es troba tallada per la fonamentació de la paret (**UE 109**).



Vista de la claveguera **UE 108**, excavada a l'estrat **UE 107**.

Aquesta claveguera (**UE 108**) està excavada a l'estrat **UE 107**, format per argiles de color marró vermellós i amb restes de material ceràmic i vidre. Sota aquest (**UE 107**), es troba un nivell molt fi de morter de calç (**UE 114**), d'aproximadament 0.02m de potència, i quan es rebaixa apareix un altre estrat de reompliment (**UE 110**), de color marró fosc, humit i amb restes de morter, ossos i ceràmica.



Vista del perfil on es pot observar la seqüència de l'estrat UE 107, el nivell de morter (UE 114) i l'estrat UE 110.

Per finalitzar, quan s'arriba a la cota final de la excavació apareix un últim estrat d'argiles molt compactes (UE 115), de color marró fosc amb restes de morter. Aquest estrat només es va rebaixar 0.10m tocant al límit sud de la cala per poder desviar la paret del mig del fossat.



A l'esquerra, vista de l'estrat d'argiles UE 115.

A la dreta, foto final de la primera fase de excavació. Es pot observar el rebaix de 0.10m al límit sud de la cala per poder construir la nova paret.

FASE 2

Es finalitza de aixecar els paviments contemporanis que només es poden documentar en una petita part de la cala degut a que ja estaven parcialment aixecats. El paviment actual (**UE 117**) estava format per rajoles blanques lligades amb ciment amb la seva preparació (**UE 118**), també de ciment, de 0.03m de potència. Sota aquest (**UE 117**), es va trobar un altre paviment (**UE 127**) de rajoles de color marró lligades amb ciment. Aquestes rajoles tenen unes mides de 0.28 x 0.135 x 0.01m i la seva preparació (**UE 128**) de ciment té 0.02m de potència.



Vista dels paviments de rajoles blanques (**UE 117**) i de rajoles de color marró (**UE 127**) amb les seves preparacions respectives (**UEs 118 i 128**).

Sota el paviment **UE 127** es va trobar una estructura (**UE 129**) de maons massissos de diverses mides amb morter de calç adossada a dos baixants i les restes de una claveguera arrasada (**UE 119**). El baixant principal (**UE 121**) està format per un tub cilíndric de ceràmica de 0.18m de diàmetre.



Baixant principal (UE 121) que comunica amb la claveguera UE 116. El tub va ser desviat ja que encara estava en funcionament.

La claveguera **UE 119**, amb orientació NO-SE, estava feta amb maons massissos de diverses mides lligats amb morter de calç amb un tub de ceràmica dins. Es va trobar arrasada i tallada per la claveguera **UE 116** i la banqueta de fonamentació **UE 123**. El segon baixant (**UE 120**) estava format per un tub de ceràmica de 0.09m de diàmetre envoltat per maons massissos de diverses mides lligats amb morter de calç i comunicava amb la claveguera **UE 125**.



A l'esquerra, vista de la claveguera **UE 119**, tallada per la claveguera **UE 116**.
A la dreta, vista del baixant **UE 120**, que comunica amb la claveguera **UE 125**.

Una vegada desmuntada l'estructura **UE 129**, apareix una claveguera (**UE 116**) amb orientació O-E, feta amb maons massissos de 0.24 x 0.15 x 0.04m lligats amb morter de calç. El seu farciment (**UE 122**) està format per una terra de color negrós, molt humida i compacte. La claveguera està adossada a la banqueteta de fonamentació **UE 109** i com estava en funcionament, va ser desviada amb anterioritat per poder realitzar els treballs de excavació. També es documenta la seva preparació (**UE 124**), de 0.25m de potència, formada per pedres de diverses mides lligades amb morter de calç.



A l'esquerra, vista de la claveguera **UE 116** que no es va buidar per motius higiènics.
A la dreta, perfil de la claveguera **UE 116** una vegada desmuntada i la seva preparació (**UE 124**).

També es documenta un altre claveguera (**UE 125**) feta amb maons massissos d'aproximadament 0.29 x 0.15 x 0.04m lligats amb morter de calç. Talla a la banqueteta de fonamentació (**UE 123**) de la paret que limita el fossat al nord i comunica amb la claveguera **UE 116**. Com aquesta, també estava en

funcionament i es va desviar. El seu farciment (**UE 126**) està format per una terra humida, de color negrós i té aproximadament 0.10m de potència. No es va buidar per motius higiènics.



Detall de la claveguera **UE 125**. Es pot observar com talla a al banquetta de fonamentació **UE 123**.

Per finalitzar, sota la preparació (**UE 124**) de la claveguera **UE 116** apareix l'estrat **UE 115**, documentat en la primera fase de excavació, que no s'excava ja que s'arriba a la cota final de la excavació.



Foto final de la segona fase de la excavació on es pot observar l'estrat d'argiles **UE 115**.

CONCLUSIONS

De tota la informació i documentació recollides en els treballs arqueològics realitzats, es generen un seguit de plantejaments generals que permeten una certa aproximació al que ha estat la seqüència cronològico-estratigràfica de la intervenció.

En primer lloc, cal esmentar que només s'han documentat les fases constructives més actuals relacionades amb l'edifici, corresponents al segle XIX i a l'època actual.

Segle XX

A l'època actual corresponen el paviment de la banda sud i els paviments de rajoles blanques i rajoles marrons de la banda nord.

Segle XIX

Aquest període coincideix amb la construcció de l'edifici, casa Lorenzo Milà, l'any 1852. S'han documentat quatre clavegueres relacionades amb la casa de les quals dues encara estaven en funcionament i un paviment de maons massissos a la banda sud.

BIBLIOGRAFIA

. Arqueologia i metodologia

- HARRIS, E.C. (1991) *Principios de estratigrafía arqueológica*. Ed. Crítica, Barcelona.
- RENFREW, C.; BAHN, P. (1993) *Arqueología. Teorías, Métodos y Prácticas*. Ed. Akal, Madrid.
- ROSKAMS, S. (2003) *Teoría y práctica de la excavación*. Editorial Crítica, Barcelona.

. Context històric

- CIRICI, A. (1971) *Barcelona pam a pam*. Editorial Teide, Barcelona.
- DURAN I SANPERE, A. (1973) *Barcelona i la seva història*. v.II Editorial Curial, Documents de cultura, Barcelona.
- GARCÍA I ESPUCHE, A. i GUÀRDIA I BASSOLS, M. (1986) *Espai i societat a la Barcelona pre-industrial*. Edicions la Magrana, Barcelona.
- VICTOR BALAGUER, D. (1982) *Las calles de Barcelona*. Monterrey ediciones, Madrid.
- VV.AA. (1975) *Història de Barcelona. De la prehistòria al segle XVI*. v. I Editorial Aedos, Barcelona.
- VV.AA. (1991) *Història de Barcelona. La ciutat antiga*. v.1. Ajuntament de Barcelona i Enciclopèdia Catalana, Barcelona.
- VV.AA. (1992) *Història de Barcelona. Barcelona dins de la Catalunya moderna (ss.XVI-XVII)* v. 4. Ajuntament de Barcelona i Enciclopèdia Catalana, Barcelona.

- VV.AA. (2001) *Història de Barcelona. La ciutat a través del temps. Cartografia històrica. Índex general*. Ajuntament de Barcelona i Enciclopèdia Catalana, Barcelona.

. Diccionaris

- AA.VV. (1994) *Diccionari visual de la construcció*. Generalitat de Catalunya, Departament de Política Territorial i Obres Públiques, Barcelona.

ANNEX I. FITXES D'UNITATS ESTRATIGRÀFIQUES



Difusió Cultural, S.L.

FITXA D'INVENTARI D'UNITATS ESTRATIGRÀFIQUES

Intervenció: Avinyó, 6 / Ferran, 30b / Trinitat, 2		UE: 101
Sector:	Any: 2007	Tipologia: estructura
Cala:	Codi: 050/07	
Definició: paviment contemporani		COTES
Consistència:		Cota Màxima: 7.23m
Color:		Cota Mínima: 7.15m
COMPONENTS		ESTRUCTURA
Components geològics:		Tipus: paviment
Components orgànics:		Aparell: ciment
Components artificials:		Lligam:
SEQÜÈNCIA FÍSICA		Preparació:
Igual a:		Amplada màxima:
En contacte amb:		Llargada màxima:
Se li adossa:		Alçada màxima:
S'adossa a:		Orientació:
Cobert per:		NEGATIVA
Cobreix a: 102		Tipus:
Tallat per:		Fondària:
Talla a:		Ø boca:
Reomplert per:		Ø màxim:
Reomple a:		Ø base:
CRONOLOGIA		
Cronologia: s. XX		
Elements i criteris de datació: material constructiu		
DOCUMENTACIÓ GRÀFICA		
Fotografia: Num.		
Planimetria: Num.		
DESCRIPCIÓ		
Paviment actual fet amb una placa de ciment que es troba a la banda sud del fossat.		

TEA



Difusió Cultural, S.L.

FITXA D'INVENTARI D'UNITATS ESTRATIGRÀFIQUES

Intervenció: Avinyó, 6 / Ferran, 30b / Trinitat, 2		UE: 102
Sector:	Any: 2007	Tipologia: estructura
Cala:	Codi: 050/07	
Definició: paviment de maons massissos		COTES
Consistència:		Cota Màxima: 7.15m
Color:		Cota Mínima: 7.11m
COMPONENTS		ESTRUCTURA
Components geològics:		Tipus: paviment
Components orgànics:		Aparell: maó massís
Components artificials:		Lligam: morter de calç
SEQÜÈNCIA FÍSICA		Preparació: morter de calç
Igual a:		Amplada màxima:
En contacte amb:		Llargada màxima:
Se li adossa:		Alçada màxima:
S'adossa a:		Orientació:
Cobert per: 101		NEGATIVA
Cobreix a: 103		Tipus:
Tallat per:		Fondària:
Talla a:		Ø boca:
Reomplert per:		Ø màxim:
Reomple a:		Ø base:
CRONOLOGIA		
Cronologia: s. XIX		
Elements i criteris de datació: tipologia constructiva		
DOCUMENTACIÓ GRÀFICA		
Fotografia: Num.		
Planimetria: Num.		
DESCRIPCIÓ		
Paviment de maons massissos amb unes mides de 0.30 x 0.15 x 0.04m lligats amb morter de calç. Està situat a la banda sud del fossat.		

TEA

Difusió Cultural, S.L.

FITXA D'INVENTARI D'UNITATS ESTRATIGRÀFIQUES

Intervenció: Avinyó, 6 / Ferran, 30b / Trinitat, 2		UE: 103
Sector:	Any: 2007	Tipologia: estructura
Cala:	Codi: 050/07	
Definició: preparació del paviment UE 102		COTES
Consistència:		Cota Màxima: 7.11m
Color:		Cota Mínima: 7.08m
COMPONENTS		ESTRUCTURA
Components geològics:		Tipus: preparació
Components orgànics:		Aparell:
Components artificials:		Lligam:
SEQÜÈNCIA FÍSICA		Preparació: morter de calç
Igual a:		Amplada màxima:
En contacte amb:		Llargada màxima:
Se li adossa:		Alçada màxima:
S'adossa a:		Orientació:
Cobert per: 102		NEGATIVA
Cobreix a: 104		Tipus:
Tallat per:		Fondària:
Talla a:		Ø boca:
Reomplert per:		Ø màxim:
Reomple a:		Ø base:
CRONOLOGIA		
Cronologia: s. XIX		
Elements i criteris de datació: estructura associada al paviment UE 102		
DOCUMENTACIÓ GRÀFICA		
Fotografia: Num.		
Planimetria: Num.		
DESCRIPCIÓ		
Preparació de morter de calç, de 0.03m de potència, del paviment UE 102.		

TEA



Difusió Cultural, S.L.

FITXA D'INVENTARI D'UNITATS ESTRATIGRÀFIQUES

Intervenció: Avinyó, 6 / Ferran, 30b / Trinitat, 2		UE: 104
Sector:	Any: 2007	Tipologia: estrat
Cala:	Codi: 050/07	
Definició: estrat d'anivellament		COTES
Consistència: molt solta		Cota Màxima: 7.08m
Color: marró		Cota Mínima: 6.93m
COMPONENTS		ESTRUCTURA
Components geològics: sorra		Tipus:
Components orgànics:		Aparell:
Components artificials: ceràmica, morter		Lligam:
SEQÜÈNCIA FÍSICA		Preparació:
Igual a:		Amplada màxima:
En contacte amb:		Llargada màxima:
Se li adossa:		Alçada màxima:
S'adossa a:		Orientació:
Cobert per: 103		NEGATIVA
Cobreix a: 105		Tipus:
Tallat per:		Fondària:
Talla a:		Ø boca:
Reomplert per:		Ø màxim:
Reomple a:		Ø base:
CRONOLOGIA		
Cronologia: s. XIX		
Elements i criteris de datació: material ceràmic associat i estratigrafia		
DOCUMENTACIÓ GRÀFICA		
Fotografia: Num.		
Planimetria: Num.		
DESCRIPCIÓ		
Estrat d'anivellament força sorrenc, d'aproximadament 0.15m de potència. S'han trobat restes ceràmics i de morter.		



Difusió Cultural, S.L.

FITXA D'INVENTARI D'UNITATS ESTRATIGRÀFIQUES

Intervenció: Avinyó, 6 / Ferran, 30b / Trinitat, 2		UE: 105
Sector:	Any: 2007	Tipologia: estrat
Cala:	Codi: 050/07	
Definició: nivell de terra amb morter de calç		COTES
Consistència: compacte		Cota Màxima: 6.93m
Color: marró clar		Cota Mínima: 6.83m
COMPONENTS		ESTRUCTURA
Components geològics: terra		Tipus:
Components orgànics:		Aparell:
Components artificials: morter		Lligam:
SEQÜÈNCIA FÍSICA		Preparació:
Igual a:		Amplada màxima:
En contacte amb:		Llargada màxima:
Se li adossa:		Alçada màxima:
S'adossa a:		Orientació:
Cobert per: 104		NEGATIVA
Cobreix a: 106, 109		Tipus:
Tallat per:		Fondària:
Talla a:		Ø boca:
Reomplert per:		Ø màxim:
Reomple a:		Ø base:
CRONOLOGIA		
Cronologia: s. XIX		
Elements i criteris de datació: estratigrafia		
DOCUMENTACIÓ GRÀFICA		
Fotografia: Num.		
Planimetria: Num.		
DESCRIPCIÓ		
Nivell de terra barrejada amb morter de calç argilós d'aproximadament 0.10m de potència.		

TEA



Difusió Cultural, S.L.

FITXA D'INVENTARI D'UNITATS ESTRATIGRÀFIQUES

Intervenció: Avinyó, 6 / Ferran, 30b / Trinitat, 2		UE: 106	
Sector:	Any: 2007		Tipologia: estrat
Cala:	Codi: 050/07		
Definició: estrat de reompliment		COTES	
Consistència: solta		Cota Màxima: 6.83m	
Color: marró clar		Cota Mínima: 6.52m	
COMPONENTS		ESTRUCTURA	
Components geològics:		Tipus:	
Components orgànics:		Aparell:	
Components artificials: ceràmica, maons, morter		Lligam:	
SEQÜÈNCIA FÍSICA		Preparació:	
Igual a:		Amplada màxima:	
En contacte amb: 113		Llargada màxima:	
Se li adossa:		Alçada màxima:	
S'adossa a:		Orientació:	
Cobert per: 105		NEGATIVA	
Cobreix a: 107, 108		Tipus:	
Tallat per: 112		Fondària:	
Talla a:		Ø boca:	
Reomplert per:		Ø màxim:	
Reomple a: 108		Ø base:	
CRONOLOGIA			
Cronologia: s. XIX			
Elements i criteris de datació: material ceràmic associat i estratigrafia			
DOCUMENTACIÓ GRÀFICA			
Fotografia: Num.			
Planimetria: Num.			
DESCRIPCIÓ			
Estrat de reompliment amb material ceràmic i restes de runa (maons, morter...). Reomple la claveguera UE 108.			

TEA



Difusió Cultural, S.L.

FITXA D'INVENTARI D'UNITATS ESTRATIGRÀFIQUES

Intervenció: Avinyó, 6 / Ferran, 30b / Trinitat, 2		UE: 107	
Sector:	Any: 2007		Tipologia: estrat
Cala:	Codi: 050/07		
Definició: estrat d'argiles		COTES	
Consistència: compacte		Cota Màxima: 6.80m	
Color: marró vermellós		Cota Mínima: 6.44m	
COMPONENTS		ESTRUCTURA	
Components geològics: argila		Tipus:	
Components orgànics:		Aparell:	
Components artificials: ceràmica, vidre		Lligam:	
SEQÜÈNCIA FÍSICA		Preparació:	
Igual a:		Amplada màxima:	
En contacte amb: 108, 109, 111		Llargada màxima:	
Se li adossa:		Alçada màxima:	
S'adossa a:		Orientació:	
Cobert per: 106		NEGATIVA	
Cobreix a: 114		Tipus:	
Tallat per: 112		Fondària:	
Talla a:		Ø boca:	
Reomplert per:		Ø màxim:	
Reomple a:		Ø base:	
CRONOLOGIA			
Cronologia: s. XIX			
Elements i criteris de datació: material ceràmic associat			
DOCUMENTACIÓ GRÀFICA			
Fotografia: Num.			
Planimetria: Num.			
DESCRIPCIÓ			
Estrat d'argiles de color marró vermellós on està excavada la claveguera UE 108. Té restes de material ceràmic i vidre.			

TEA



Difusió Cultural, S.L.

FITXA D'INVENTARI D'UNITATS ESTRATIGRÀFIQUES

Intervenció: Avinyó, 6 / Ferran, 30b / Trinitat, 2		UE: 108
Sector:	Any: 2007	Tipologia: estructura
Cala:	Codi: 050/07	
Definició: claveguera		COTES
Consistència:		Cota Màxima: 6.79m
Color:		Cota Mínima: 6.48m
COMPONENTS		ESTRUCTURA
Components geològics:		Tipus: claveguera
Components orgànics:		Aparell: maó massís
Components artificials:		Lligam: morter de calç
SEQÜÈNCIA FÍSICA		Preparació: morter de calç
Igual a:		Amplada màxima: 0.50m
En contacte amb: 107, 113		Llargada màxima: 0.78m
Se li adossa:		Alçada màxima: 0.31m
S'adossa a:		Orientació: SE-NO
Cobert per: 106		NEGATIVA
Cobreix a: 111		Tipus:
Tallat per: 112		Fondària:
Talla a:		Ø boca:
Reomplert per: 106		Ø màxim:
Reomple a:		Ø base:
CRONOLOGIA		
Cronologia: s. XIX		
Elements i criteris de datació: tipologia constructiva		
DOCUMENTACIÓ GRÀFICA		
Fotografia: Num.		
Planimetria: Num.		
DESCRIPCIÓ		
<p>Claveguera amb orientació SE-NO, feta amb maons massissos lligats amb morter de calç. Els maons de les seves parets tenen unes mides de 0.24 x 0.14 x 0.05m. Està força arrasada, no es conserva la seva tapa i només part de les parets. A més, es troba tallada per la fonamentació de la paret (UE 109).</p>		



Difusió Cultural, S.L.

FITXA D'INVENTARI D'UNITATS ESTRATIGRÀFIQUES

Intervenció: Avinyó, 6 / Ferran, 30b / Trinitat, 2		UE: 109
Sector:	Any: 2007	Tipologia: estructura
Cala:	Codi: 050/2007	
Definició: banqueta de fonamentació		COTES
Consistència:		Cota Màxima: 6.88m
Color:		Cota Mínima: 6.17m
COMPONENTS		ESTRUCTURA
Components geològics:		Tipus: banqueta de fonamentació
Components orgànics:		Aparell: maó massís
Components artificials:		Lligam: morter de calç
SEQÜÈNCIA FÍSICA		Preparació:
Igual a:		Amplada màxima: 0.32m
En contacte amb: 110, 113		Llargada màxima:
Se li adossa: 116, 124		Alçada màxima: 0.71m
S'adossa a:		Orientació: E-O
Cobert per: 105, 129		NEGATIVA
Cobreix a:		Tipus:
Tallat per:		Fondària:
Talla a:		Ø boca:
Reomplert per:		Ø màxim:
Reomple a:		Ø base:
CRONOLOGIA		
Cronologia: s. XIX		
Elements i criteris de datació: tipologia constructiva		
DOCUMENTACIÓ GRÀFICA		
Fotografia: Num.		
Planimetria: Num.		
DESCRIPCIÓ		
Banqueta de fonamentació de la paret que divideix la superfície del fossat en dues bandes. Està feta amb maons massissos lligats amb morter de calç i té 0.71m de potència.		



Difusió Cultural, S.L.

FITXA D'INVENTARI D'UNITATS ESTRATIGRÀFIQUES

Intervenció: Avinyó, 6 / Ferran, 30b / Trinitat, 2		UE: 110 Tipologia: estrat
Sector:	Any: 2007	
Cala:	Codi: 050/07	
Definició: estrat de reompliment		COTES Cota Màxima: 6.59m Cota Mínima: 6.13m
Consistència: solta, humíd		ESTRUCTURA Tipus: Aparell: Lligam: Preparació: Amplada màxima: Llargada màxima: Alçada màxima: Orientació:
Color: marró fosc		
COMPONENTS Components geològics: terra Components orgànics: Components artificials: ceràmica, morter		
SEQÜÈNCIA FÍSICA Igual a: En contacte amb: 109, 113 Se li adossa: S'adossa a: Cobert per: 114 Cobreix a: 115 Tallat per: 112 Talla a: Reomplert per: Reomple a:		
CRONOLOGIA Cronologia: s. XVIII Elements i criteris de datació: estratigrafia		
DOCUMENTACIÓ GRÀFICA Fotografia: Num. Planimetria: Num.		
DESCRIPCIÓ Estrat de reompliment de color marró fosc, humíd i amb restes de morter i ceràmica.		

TEA



Difusió Cultural, S.L.

FITXA D'INVENTARI D'UNITATS ESTRATIGRÀFIQUES

Intervenció: Avinyó, 6 / Ferran, 30b / Trinitat, 2		UE: 111	
Sector:	Any: 2007		Tipologia: estructura
Cala:	Codi: 050/07		
Definició: preparació de la claveguera UE 108		COTES	
Consistència:		Cota Màxima: 6.48m	
Color:		Cota Mínima: 6.46m	
COMPONENTS		ESTRUCTURA	
Components geològics:		Tipus: preparació	
Components orgànics:		Aparell:	
Components artificials:		Lligam:	
SEQÜÈNCIA FÍSICA		Preparació: morter de calç	
Igual a:		Amplada màxima: 0.50m	
En contacte amb: 107, 113		Llargada màxima: 0.78m	
Se li adossa:		Alçada màxima: 0.02m	
S'adossa a:		Orientació:	
Cobert per: 108		NEGATIVA	
Cobreix a:		Tipus:	
Tallat per: 112		Fondària:	
Talla a:		Ø boca:	
Reomplert per:		Ø màxim:	
Reomple a:		Ø base:	
CRONOLOGIA			
Cronologia: s. XIX			
Elements i criteris de datació: associada a la claveguera UE 108			
DOCUMENTACIÓ GRÀFICA			
Fotografia: Num.			
Planimetria: Num.			
DESCRIPCIÓ			
Preparació de la claveguera UE 108, de 0.02m de potència, feta amb morter de calç.			



Difusió Cultural, S.L.

FITXA D'INVENTARI D'UNITATS ESTRATIGRÀFIQUES

Intervenció: Avinyó, 6 / Ferran, 30b / Trinitat, 2		UE: 112
Sector:	Any: 2007	Tipologia: negativa
Cala:	Codi: 050/07	
Definició: rasa de la banqueta de fonamentació UE 109		COTES
Consistència:		Cota Màxima: 6.83m
Color:		Cota Mínima: 6.17m
COMPONENTS		ESTRUCTURA
Components geològics:		Tipus:
Components orgànics:		Aparell:
Components artificials:		Lligam:
SEQÜÈNCIA FÍSICA		Preparació:
Igual a:		Amplada màxima:
En contacte amb:		Llargada màxima:
Se li adossa:		Alçada màxima:
S'adossa a:		Orientació:
Cobert per:		NEGATIVA
Cobreix a:		Tipus: rasa
Tallat per:		Fondària:
Talla a: 106, 107, 108, 110, 111, 114		Ø boca:
Reomplert per: 109, 113		Ø màxim:
Reomple a:		Ø base:
CRONOLOGIA		
Cronologia: s. XIX		
Elements i criteris de datació: rasa associada a l'estructura UE 109		
DOCUMENTACIÓ GRÀFICA		
Fotografia: Num.		
Planimetria: Num.		
DESCRIPCIÓ		
Rasa realitzada per construir la banqueta de fonamentació UE 109.		

TEA



Difusió Cultural, S.L.

FITXA D'INVENTARI D'UNITATS ESTRATIGRÀFIQUES

Intervenció: Avinyó, 6 / Ferran, 30b / Trinitat, 2		UE: 113 Tipologia: estrat
Sector:	Any: 2007	
Cala:	Codi: 055/07	
Definició: farciment de la rasa UE 112		COTES Cota Màxima: 6.83m Cota Mínima: 6.17m
Consistència: molt solta		ESTRUCTURA Tipus: Aparell: Lligam: Preparació: Amplada màxima: Llargada màxima: Alçada màxima: Orientació:
Color: marró clar		
COMPONENTS Components geològics: terra Components orgànics: Components artificials: morter, ceràmica		
SEQÜÈNCIA FÍSICA Igual a: En contacte amb: 106, 107, 109, 110, 111, 114 Se li adossa: S'adossa a: Cobert per: 105 Cobreix a: Tallat per: Talla a: Reomplert per: Reomple a: 112		
NEGATIVA Tipus: Fondària: Ø boca: Ø màxim: Ø base:		
CRONOLOGIA Cronologia: s. XIX Elements i criteris de datació: material ceràmic associat		
DOCUMENTACIÓ GRÀFICA Fotografia: Num. Planimetria: Num.		
DESCRIPCIÓ Farciment de la rasa UE 112, format per una terra de color marró clar, sorrenca i amb restes de ceràmica i morter.		



Difusió Cultural, S.L.

FITXA D'INVENTARI D'UNITATS ESTRATIGRÀFIQUES

Intervenció: Avinyó, 6 / Ferran, 30b / Trinitat, 2		UE: 114
Sector:	Any: 2007	Tipologia: estrat
Cala:	Codi: 050/07	
Definició: nivell de morter de calç		COTES
Consistència: compacte		Cota Màxima: 6.63 m
Color: blanc		Cota Mínima: 6.41m
COMPONENTS		ESTRUCTURA
Components geològics:		Tipus:
Components orgànics:		Aparell:
Components artificials: morter de calç		Lligam:
SEQÜÈNCIA FÍSICA		Preparació:
Igual a:		Amplada màxima:
En contacte amb: 113		Llargada màxima:
Se li adossa:		Alçada màxima:
S'adossa a:		Orientació:
Cobert per: 107		NEGATIVA
Cobreix a: 110		Tipus:
Tallat per: 112		Fondària:
Talla a:		Ø boca:
Reomplert per:		Ø màxim:
Reomple a:		Ø base:
CRONOLOGIA		
Cronologia: s. XIX		
Elements i criteris de datació: estratigrafia		
DOCUMENTACIÓ GRÀFICA		
Fotografia: Num.		
Planimetria: Num.		
DESCRIPCIÓ		
Nivell de morter de calç d'aproximadament 0.02m de potència.		

TEA



Difusió Cultural, S.L.

FITXA D'INVENTARI D'UNITATS ESTRATIGRÀFIQUES

Intervenció: Avinyó, 6 / Ferran, 30b / Trinitat, 2		UE: 115
Sector:	Any: 2007	Tipologia: estrat
Cala:	Codi: 050/07	
Definició: estrat argilós		COTES
Consistència: molt compacte		Cota Màxima: 6.11m
Color: marró fosc		Cota Mínima: 6.03m (continua)
COMPONENTS		ESTRUCTURA
Components geològics: argila		Tipus:
Components orgànics:		Aparell:
Components artificials: morter		Lligam:
SEQÜÈNCIA FÍSICA		Preparació:
Igual a:		Amplada màxima:
En contacte amb: 124		Llargada màxima:
Se li adossa:		Alçada màxima:
S'adossa a:		Orientació:
Cobert per: 110		NEGATIVA
Cobreix a:		Tipus:
Tallat per: 123		Fondària:
Talla a:		Ø boca:
Reomplert per:		Ø màxim:
Reomple a:		Ø base:
CRONOLOGIA		
Cronologia:		
Elements i criteris de datació:		
DOCUMENTACIÓ GRÀFICA		
Fotografia: Num.		
Planimetria: Num.		
DESCRIPCIÓ		
Estrat d'argiles molt compactes de color marró fosc amb restes de morter. No s'ha arribat a la cota final per que només s'excaven 0.10m en una petita part de la cala.		

TEA



Difusió Cultural, S.L.

FITXA D'INVENTARI D'UNITATS ESTRATIGRÀFIQUES

Intervenció: Avinyó, 6 / Ferran, 30b / Trinitat, 2		UE: 116
Sector:	Any: 2007	Tipologia: estructura
Cala:	Codi: 050/07	
Definició: claveguera		COTES
Consistència:		Cota Màxima: 6.91m
Color:		Cota Mínima: 6.40m
COMPONENTS		ESTRUCTURA
Components geològics:		Tipus: claveguera
Components orgànics:		Aparell: maó massís
Components artificials:		Lligam: morter de calç
SEQÜÈNCIA FÍSICA		Preparació: pedra i morter
Igual a:		Amplada màxima: 0.52m
En contacte amb: 119, 120, 121, 123, 125		Llargada màxima:
Se li adossa:		Alçada màxima: 0.51m
S'adossa a: 109		Orientació: O-E
Cobert per: 129		NEGATIVA
Cobreix a: 124		Tipus:
Tallat per:		Fondària:
Talla a:		Ø boca:
Reomplert per: 122		Ø màxim:
Reomple a:		Ø base:
CRONOLOGIA		
Cronologia: s. XIX-XX		
Elements i criteris de datació: tipologia constructiva		
DOCUMENTACIÓ GRÀFICA		
Fotografia: Num.		
Planimetria: Num.		
DESCRIPCIÓ		
<p>Claveguera amb orientació O-E, feta amb maons massissos de 0.24 x 0.15 x 0.04m lligats amb morter de calç. Està adossada a la banqueta de fonamentació UE 109. Es va trobar en funcionament i va ser desviada per poder continuar les treballs de excavació.</p>		

TEA



Difusió Cultural, S.L.

FITXA D'INVENTARI D'UNITATS ESTRATIGRÀFIQUES

Intervenció: Avinyó, 6 / Ferran, 30b / Trinitat, 2		UE: 117	
Sector:	Any: 2007		Tipologia: estructura
Cala:	Codi: 050/07		
Definició: paviment de rajoles blanques		COTES	
Consistència:		Cota Màxima: 7.14m	
Color:		Cota Mínima: 7.13m	
COMPONENTS		ESTRUCTURA	
Components geològics:		Tipus: paviment	
Components orgànics:		Aparell: rajola	
Components artificials:		Lligam: ciment	
SEQÜÈNCIA FÍSICA		Preparació: ciment	
Igual a:		Amplada màxima:	
En contacte amb: 121		Llargada màxima:	
Se li adossa:		Alçada màxima:	
S'adossa a:		Orientació:	
Cobert per:		NEGATIVA	
Cobreix a: 118		Tipus:	
Tallat per:		Fondària:	
Talla a:		Ø boca:	
Reomplert per:		Ø màxim:	
Reomple a:		Ø base:	
CRONOLOGIA			
Cronologia: s. XX			
Elements i criteris de datació: tipologia i material constructiu			
DOCUMENTACIÓ GRÀFICA			
Fotografia: Num.			
Planimetria: Num.			
DESCRIPCIÓ			
Paviment de rajoles blanques lligades amb ciment. No s'han pogut saber les seves mides per que el paviment ja havia estat aixecat per l'obra. Es troba a la banda nord del fossat.			

TEA

Difusió Cultural, S.L.

FITXA D'INVENTARI D'UNITATS ESTRATIGRÀFIQUES

Intervenció: Avinyó, 6 / Ferran, 30b / Trinitat, 2		UE: 118 Tipologia: estructura
Sector:	Any: 2007	
Cala:	Codi: 050/07	
Definició: preparació del paviment UE 117		COTES Cota Màxima: 7.13m Cota Mínima: 7.10m
Consistència:		ESTRUCTURA Tipus: preparació Aparell: Lligam: Preparació: ciment Amplada màxima: Llargada màxima: Alçada màxima: Orientació:
Color:		
COMPONENTS		
Components geològics:		
Components orgànics:		
Components artificials:		
SEQÜÈNCIA FÍSICA		NEGATIVA Tipus: Fondària: Ø boca: Ø màxim: Ø base:
Igual a:		
En contacte amb: 121		
Se li adossa:		
S'adossa a:		
Cobert per: 117		
Cobreix a: 127		
Tallat per:		
Talla a:		
Reomplert per:		
Reomple a:		
CRONOLOGIA		
Cronologia: s. XX		
Elements i criteris de datació: estructura associada al paviment UE 117		
DOCUMENTACIÓ GRÀFICA		
Fotografia: Num.		
Planimetria: Num.		
DESCRIPCIÓ		
Preparació de ciment del paviment UE 117, de 0.03m de potència.		

TEA



Difusió Cultural, S.L.

FITXA D'INVENTARI D'UNITATS ESTRATIGRÀFIQUES

Intervenció: Avinyó, 6 / Ferran, 30b / Trinitat, 2		UE: 119 Tipologia: estructura
Sector:	Any: 2007	
Cala:	Codi: 050/07	
Definició: claveguera		COTES Cota Màxima: 7.04m Cota Mínima: 6.86m
Consistència:		ESTRUCTURA Tipus: baixant Aparell: maó massís Lligam: morter de calç Preparació: morter de calç Amplada màxima: 0.20m Llargada màxima: 0.42m Alçada màxima: Orientació: NO-SE
Color:		
COMPONENTS		
Components geològics:		
Components orgànics:		
Components artificials:		
SEQÜÈNCIA FÍSICA		NEGATIVA Tipus: Fondària: Ø boca: Ø màxim: Ø base:
Igual a:		
En contacte amb:		
Se li adossa:		
S'adossa a:		
Cobert per: 128		
Cobreix a:		
Tallat per: 116, 123, 129		
Talla a:		
Reomplert per:		
Reomple a:		
CRONOLOGIA		
Cronologia: s. XIX		
Elements i criteris de datació: tipologia constructiva		
DOCUMENTACIÓ GRÀFICA		
Fotografia: Num.		
Planimetria: Num.		
DESCRIPCIÓ		
<p>Claveguera amb orientació NO-SE, feta amb maons massissos de diverses mides lligats amb morter de calç amb un tub de ceràmica dins. Es troba arrasada i tallada per la claveguera UE 116 i la banqueta de fonamentació UE 123.</p>		

TEA



Difusió Cultural, S.L.

FITXA D'INVENTARI D'UNITATS ESTRATIGRÀFIQUES

Intervenció: Avinyó, 6 / Ferran, 30b / Trinitat, 2		UE: 120
Sector:	Any: 2007	Tipologia: estructura
Cala:	Codi: 050/07	
Definició: baixant		COTES
Consistència:		Cota Màxima: 7.07m
Color:		Cota Mínima: 6.75m
COMPONENTS		ESTRUCTURA
Components geològics:		Tipus: baixant
Components orgànics:		Aparell: ceràmica i maó massís
Components artificials:		Lligam: morter de calç
SEQÜÈNCIA FÍSICA		Preparació:
Igual a:		Amplada màxima:
En contacte amb: 116, 123		Llargada màxima:
Se li adossa: 129		Alçada màxima:
S'adossa a:		Orientació:
Cobert per: 128		NEGATIVA
Cobreix a: 125		Tipus:
Tallat per:		Fondària:
Talla a:		Ø boca:
Reomplert per:		Ø màxim:
Reomple a:		Ø base:
CRONOLOGIA		
Cronologia: s. XIX-XX		
Elements i criteris de datació: tipologia constructiva		
DOCUMENTACIÓ GRÀFICA		
Fotografia: Num.		
Planimetria: Num.		
DESCRIPCIÓ		
Baixant format per un tub de ceràmica de 0.09m de diàmetre envoltat per maons massissos de diverses mides lligats amb morter de calç. Comunica amb la claveguera UE 125.		



Difusió Cultural, S.L.

FITXA D'INVENTARI D'UNITATS ESTRATIGRÀFIQUES

Intervenció: Avinyó, 6 / Ferran, 30b / Trinitat, 2		UE: 121
Sector:	Any: 2007	Tipologia: estructura
Cala:	Codi: 050/07	
Definició: baixant		COTES
Consistència:		Cota Màxima:
Color:		Cota Mínima: 6.63m
COMPONENTS		ESTRUCTURA
Components geològics:		Tipus: baixant
Components orgànics:		Aparell: ceràmica, maó massís
Components artificials:		Lligam: morter de calç
SEQÜÈNCIA FÍSICA		Preparació:
Igual a:		Amplada màxima:
En contacte amb: 116, 117, 118, 127, 128		Llargada màxima:
Se li adossa: 129		Alçada màxima:
S'adossa a: 123		Orientació:
Cobert per:		NEGATIVA
Cobreix a:		Tipus:
Tallat per:		Fondària:
Talla a:		Ø boca:
Reomplert per:		Ø màxim:
Reomple a:		Ø base:
CRONOLOGIA		
Cronologia: s. XIX-XX		
Elements i criteris de datació: tipologia constructiva		
DOCUMENTACIÓ GRÀFICA		
Fotografia: Num.		
Planimetria: Num.		
DESCRIPCIÓ		
Baixant principal format per un tub cilíndric de ceràmica de 0.18m de diàmetre. Comunica amb la claveguera UE 116 i també va ser desviat ja que encara estava en funcionament.		



Difusió Cultural, S.L.

FITXA D'INVENTARI D'UNITATS ESTRATIGRÀFIQUES

Intervenció: Avinyó, 6 / Ferran, 30b / Trinitat, 2		UE: 122
Sector:	Any: 2007	Tipologia: estrat
Cala:	Codi: 050/07	
Definició: farciment de la claveguera UE 116		COTES
Consistència: compacte		Cota Màxima: 6.55m
Color: gris-negre		Cota Mínima: 6.45m
COMPONENTS		ESTRUCTURA
Components geològics:		Tipus:
Components orgànics: insectes		Aparell:
Components artificials:		Lligam:
SEQÜÈNCIA FÍSICA		Preparació:
Igual a:		Amplada màxima:
En contacte amb:		Llargada màxima:
Se li adossa:		Alçada màxima:
S'adossa a:		Orientació:
Cobert per:		NEGATIVA
Cobreix a:		Tipus:
Tallat per:		Fondària:
Talla a:		Ø boca:
Reomplert per:		Ø màxim:
Reomple a: 116		Ø base:
CRONOLOGIA		
Cronologia: s. XX		
Elements i criteris de datació: claveguera encara en funcionament		
DOCUMENTACIÓ GRÀFICA		
Fotografia: Num.		
Planimetria: Num.		
DESCRIPCIÓ		
Farciment de la claveguera UE 116 format per una terra de color negrós, molt húmida i compacte. Té aproximadament 0.15m de potència.		

TEA



Difusió Cultural, S.L.

FITXA D'INVENTARI D'UNITATS ESTRATIGRÀFIQUES

Intervenció: Avinyó, 6 / Ferran, 30b / Trinitat, 2		UE: 123
Sector:	Any: 2007	Tipologia: estructura
Cala:	Codi: 050/07	
Definició: banquetta de fonamentació		COTES
Consistència:		Cota Màxima: 6.81m
Color:		Cota Mínima: 6.13m (continua)
COMPONENTS		ESTRUCTURA
Components geològics:		Tipus: banquetta de fonamentació
Components orgànics:		Aparell: pedra i maó massís
Components artificials:		Lligam: morter de calç
SEQÜÈNCIA FÍSICA		Preparació:
Igual a:		Amplada màxima: 0.24m
En contacte amb: 116, 120, 124		Llargada màxima:
Se li adossa: 121		Alçada màxima: 0.68m
S'adossa a:		Orientació: E-O
Cobert per: 128		NEGATIVA
Cobreix a:		Tipus:
Tallat per: 125		Fondària:
Talla a: 115, 119		Ø boca:
Reomplert per:		Ø màxim:
Reomple a:		Ø base:
CRONOLOGIA		
Cronologia: s. XIX-XX		
Elements i criteris de datació: tipologia constructiva		
DOCUMENTACIÓ GRÀFICA		
Fotografia: Num.		
Planimetria: Num.		
DESCRIPCIÓ		
<p>Banqueta de fonamentació de la paret que limita el fossat al NO. Està fet amb maons massissos i pedres de diverses mides lligades amb morter de calç. No s'arriba a la seva cota final.</p>		

TEA



Difusió Cultural, S.L.

FITXA D'INVENTARI D'UNITATS ESTRATIGRÀFIQUES

Intervenció: Avinyó, 6 / Ferran, 30b / Trinitat, 2		UE: 124 Tipologia: estructura
Sector:	Any: 2007	
Cala:	Codi: 050/07	
Definició: preparació de la claveguera UE 116		COTES Cota Màxima: 6.40m Cota Mínima: 6.15m
Consistència:		ESTRUCTURA Tipus: preparació Aparell: Lligam: Preparació: pedres i morter de calç Amplada màxima: 0.52m Llargada màxima: Alçada màxima: 0.25m Orientació:
Color:		
COMPONENTS		
Components geològics:		
Components orgànics:		
Components artificials:		
SEQÜÈNCIA FÍSICA		NEGATIVA Tipus: Fondària: Ø boca: Ø màxim: Ø base:
Igual a:		
En contacte amb: 115, 123		
Se li adossa:		
S'adossa a: 109		
Cobert per: 116		
Cobreix a:		
Tallat per:		
Talla a:		
Reomplert per:		
Reomple a:		
CRONOLOGIA		
Cronologia: s. XIX-XX		
Elements i criteris de datació: associada a la claveguera UE 116		
DOCUMENTACIÓ GRÀFICA		
Fotografia: Num.		
Planimetria: Num.		
DESCRIPCIÓ		
Preparació de la claveguera UE 116, de 0.25m de potència, formada per pedres de diverses mides lligades amb morter de calç.		

TEA



Difusió Cultural, S.L.

FITXA D'INVENTARI D'UNITATS ESTRATIGRÀFIQUES

Intervenció: Avinyó, 6 / Ferran, 30b / Trinitat, 2		UE: 125
Sector:	Any: 2007	Tipologia: estructura
Cala:	Codi: 050/07	
Definició: claveguera		COTES
Consistència:		Cota Màxima: 6.81m
Color:		Cota Mínima: 6.40m
COMPONENTS		ESTRUCTURA
Components geològics:		Tipus: claveguera
Components orgànics:		Aparell: maó massís
Components artificials:		Lligam: morter de calç
SEQÜÈNCIA FÍSICA		Preparació: morter de calç
Igual a:		Amplada màxima: 0.55m
En contacte amb: 116		Llargada màxima:
Se li adossa:		Alçada màxima: 0.41m
S'adossa a:		Orientació:
Cobert per: 120		NEGATIVA
Cobreix a:		Tipus:
Tallat per:		Fondària:
Talla a: 123		Ø boca:
Reomplert per: 126		Ø màxim:
Reomple a:		Ø base:
CRONOLOGIA		
Cronologia: s. XIX-XX		
Elements i criteris de datació: tipologia constructiva		
DOCUMENTACIÓ GRÀFICA		
Fotografia: Num.		
Planimetria: Num.		
DESCRIPCIÓ		
<p>Claveguera feta amb maons massissos d'aproximadament 0.29 x 0.15 x 0.04m lligats amb morter de calç. Talla a la banqueta de fonamentació UE 123 i comunica amb la claveguera UE 116. Només s'ha pogut documentar al perfil de la fonamentació UE 123. Estava en funcionament i va ser desviada.</p>		

TEA



Difusió Cultural, S.L.

FITXA D'INVENTARI D'UNITATS ESTRATIGRÀFIQUES

Intervenció: Avinyó, 6 / Ferran, 30b / Trinitat, 2		UE: 126	
Sector:	Any: 2007		Tipologia: estrat
Cala:	Codi: 050/07		
Definició: farciment de la claveguera UE 125		COTES	
Consistència: compacte		Cota Màxima: 6.48m	
Color: gris-negre		Cota Mínima: 6.44m	
COMPONENTS		ESTRUCTURA	
Components geològics:		Tipus:	
Components orgànics: insectes		Aparell:	
Components artificials:		Lligam:	
SEQÜÈNCIA FÍSICA		Preparació:	
Igual a:		Amplada màxima:	
En contacte amb:		Llargada màxima:	
Se li adossa:		Alçada màxima:	
S'adossa a:		Orientació:	
Cobert per:		NEGATIVA	
Cobreix a:		Tipus:	
Tallat per:		Fondària:	
Talla a:		Ø boca:	
Reomplert per:		Ø màxim:	
Reomple a: 125		Ø base:	
CRONOLOGIA			
Cronologia: s. -XX			
Elements i criteris de datació: claveguera en funcionament			
DOCUMENTACIÓ GRÀFICA			
Fotografia: Num.			
Planimetria: Num.			
DESCRIPCIÓ			
Farciment de la claveguera UE 125 format per una terra húmida, de color negros. Té aproximadament 0.10m de potència.			

TEA



Difusió Cultural, S.L.

FITXA D'INVENTARI D'UNITATS ESTRATIGRÀFIQUES

Intervenció: Avinyó, 6 / Ferran, 30b / Trinitat, 2		UE: 127	
Sector:	Any: 2007		Tipologia: estructura
Cala:	Codi: 050/07		
Definició: paviment de rajoles		COTES	
Consistència:		Cota Màxima: 7.10m	
Color:		Cota Mínima: 7.09m	
COMPONENTS		ESTRUCTURA	
Components geològics:		Tipus: paviment	
Components orgànics:		Aparell: rajola	
Components artificials:		Lligam: ciment	
SEQÜÈNCIA FÍSICA		Preparació: ciment	
Igual a:		Amplada màxima:	
En contacte amb: 121		Llargada màxima:	
Se li adossa:		Alçada màxima: 0.01m	
S'adossa a:		Orientació:	
Cobert per: 118		NEGATIVA	
Cobreix a: 128		Tipus:	
Tallat per:		Fondària:	
Talla a:		Ø boca:	
Reomplert per:		Ø màxim:	
Reomple a:		Ø base:	
CRONOLOGIA			
Cronologia: s. XX			
Elements i criteris de datació: material constructiu			
DOCUMENTACIÓ GRÀFICA			
Fotografia: Num.			
Planimetria: Num.			
DESCRIPCIÓ			
Paviment de rajoles de color marró lligades amb ciment. Aquestes rajoles tenen unes mides de 0.28 x 0.135 x 0.01m i ja havian estat aixecades per l'obra.			



Difusió Cultural, S.L.

FITXA D'INVENTARI D'UNITATS ESTRATIGRÀFIQUES

Intervenció: Avinyó, 6 / Ferran, 30b / Trinitat, 2		UE: 128
Sector:	Any: 2007	Tipologia: estructura
Cala:	Codi: 050/07	
Definició: preparació del paviment UE 127		COTES
Consistència:		Cota Màxima: 7.09m
Color:		Cota Mínima: 7.07m
COMPONENTS		ESTRUCTURA
Components geològics:		Tipus: preparació
Components orgànics:		Aparell:
Components artificials:		Lligam:
SEQÜÈNCIA FÍSICA		Preparació: ciment
Igual a:		Amplada màxima:
En contacte amb: 121		Llargada màxima:
Se li adossa:		Alçada màxima:
S'adossa a:		Orientació:
Cobert per: 127		NEGATIVA
Cobreix a: 119, 120, 129		Tipus:
Tallat per:		Fondària:
Talla a:		Ø boca:
Reomplert per:		Ø màxim:
Reomple a:		Ø base:
CRONOLOGIA		
Cronologia: s. XX		
Elements i criteris de datació: material constructiu		
DOCUMENTACIÓ GRÀFICA		
Fotografia: Num.		
Planimetria: Num.		
DESCRIPCIÓ		
Preparació de ciment del paviment UE 127. Té aproximadament 0.02m de potència.		

TEA



Difusió Cultural, S.L.

FITXA D'INVENTARI D'UNITATS ESTRATIGRÀFIQUES

Intervenció: Avinyó, 6 / Ferran, 30b / Trinitat, 2		UE: 129
Sector:	Any: 2007	Tipologia: estructura
Cala:	Codi: 050/07	
Definició: estructura de maons massissos amb morter		COTES
Consistència:		Cota Màxima: 7.07m
Color:		Cota Mínima: 6.75m
COMPONENTS		ESTRUCTURA
Components geològics:		Tipus: forjat
Components orgànics:		Aparell: maó massís
Components artificials:		Lligam: morter de calç
SEQÜÈNCIA FÍSICA		Preparació:
Igual a:		Amplada màxima:
En contacte amb:		Llargada màxima:
Se li adossa:		Alçada màxima:
S'adossa a: 120, 121		Orientació:
Cobert per: 128		NEGATIVA
Cobreix a: 109, 116		Tipus:
Tallat per:		Fondària:
Talla a: 119		Ø boca:
Reomplert per:		Ø màxim:
Reomple a:		Ø base:
CRONOLOGIA		
Cronologia: s. XIX-XX		
Elements i criteris de datació: tipologia constructiva i estratigrafia		
DOCUMENTACIÓ GRÀFICA		
Fotografia: Num.		
Planimetria: Num.		
DESCRIPCIÓ		
Estructura de maons massissos de diverses mides amb morter de calç que cobreix la claveguera UE 116.		

ANNEX II. INVENTARI DEL MATERIAL ARQUEOLÒGIC



FITXA D'INVENTARI DE MATERIAL ARQUEOLÒGIC

Intervenció: Carrer d' Avinyó, 6 / Carrer de Ferràn, 30b / Carrer Trinitat, 2 (Barcelona)

Codi: 050/07

Sector:

U.E.: 104

Num. dif.	Num. frag.	Classificció	Definició	Forma	Tècnica	Pasta	Dec. Ext.	Dec. Int.	Ac. Ext.	Ac. Int.	Cronologia	Observacions	Rest	Foto	Dibuix
1	1	14003	AN	CSS	TO	GO			VI	VI					

Intervenció: Carrer d' Avinyó, 6 / Carrer de Ferràn, 30b / Carrer Trinitat, 2 (Barcelona)

Codi: 050/07 **Sector:**

U.E.: 106

Num. dif.	Num. frag.	Classificció	Definició	Forma	Tècnica	Pasta	Dec. Ext.	Dec. Int.	Ac. Ext.	Ac. Int.	Cronologia	Observacions	Rest	Foto	Dibuix
1	1	14303	VO+FO+NA	TAS	MO	CA			VI	VI	S.XIX				
2	1	14003	VO	PAT	TO	GO			VI	VI	Possiblement s.XIX				
3	1	14003	VO	OLL	TO	GO				VI	Possiblement s.XIX				
4	1	50025			MO	GO				VI	Possiblement s.XIX				
5	1	50025			MO	GO				VI	Possiblement s.XIX				
6	1	50025			MO	GO				VI	Possiblement s.XIX				

Intervenció: Carrer d' Avinyó, 6 / Carrer de Ferràn, 30b / Carrer Trinitat, 2 (Barcelona)

Codi: 050/07 **Sector:**

U.E.: 107

Num. dif.	Num. frag.	Classificció	Definició	Forma	Tècnica	Pasta	Dec. Ext.	Dec. Int.	Ac. Ext.	Ac. Int.	Cronologia	Observacions	Rest	Foto	Dibuix
1	1	14303	SF	PAT	MO	CA			VI	VI	S.XIX				
2	1	14303	SF	PAT	MO	CA			VI	VI	S.XIX				
3	1	14003	SF	CAT	TO	GO			VI						
4	1	14005	SF	OLL	TO	GR									
5	1	50032			MO	GO					S.XIX				
6	1	30000	VO	PAT	MO						Possiblement s.XIX				
7	1	30000	SF	PAT	MB						Possiblement s.XIX				

Intervenció: Carrer d' Avinyó, 6 / Carrer de Ferràn, 30b / Carrer Trinitat, 2 (Barcelona)

Codi: 050/07 **Sector:**

U.E.: 110

Num. dif.	Num. frag.	Classificció	Definició	Forma	Tècnica	Pasta	Dec. Ext.	Dec. Int.	Ac. Ext.	Ac. Int.	Cronologia	Observacions	Rest	Foto	Dibuix
1	1	14101	FO	ESC	TO	AO			EM	EM	Possiblement s.XV-XVI				
2	1	14101	SF	PAT	TO	AO			EM	EM	Possiblement s.XV-XVI				
3	1	14003	CR	TUP	TO	GO			VI			Vidriat melat			
4	1	14003	FO	CAT	TO	GO			VI	VI		Vidriat verd			
5	1	14003	CR	CAT	TO	GO			VI	VI		Vidriat verd			
6	1	13116	SF	FIN	MO	AO			VE	VE	S.II-IV				
7	1	13309	SF	AMF	TO	GO					S.II-III				
8	1	13309	SF	AMF	TO	GO					S.II-III				

Intervenció: Carrer d' Avinyó, 6 / Carrer de Ferràn, 30b / Carrer Trinitat, 2 (Barcelona)

Codi: 050/07 **Sector:**

U.E.: 113

Num. dif.	Num. frag.	Classificció	Definició	Forma	Tècnica	Pasta	Dec. Ext.	Dec. Int.	Ac. Ext.	Ac. Int.	Cronologia	Observacions	Rest	Foto	Dibuix
1	1	14301	VO	PAT	TO	AO			EM	EM	Possiblement s.XIX				
2	1	40009		ESC							Possiblement s.XIX				

ANNEX III. DOCUMENTACIÓ FOTOGRÀFICA



01.UE 101



02.UE 101



03.UE 102



04.UE 102



05.UE 104



06.UE 105



07.UE 105



08.UE 107



09.UE 108



10.UE 108



11.UE 108



12.UE 112



13. UEs 112 i 113



14. UE 114



15. UE 114



16. UE 110



17. UEs 107, 114 i 110



18. UEs 107, 114 i 110



19. UE 109



20. UE 109



21. UE 115



22. UE 115



23. Foto final



24. Foto final



25.UEs 117,118,127 i 128

26.UEs 117,118,127 i 128

27.Paviments i baixants



28.UE 116



29.UE 116



30.UE 119



31.UE 119



32.UE 120



33.UE 121



34.UE 121



35.Treballs de desmuntatge



36.Treballs de desmuntatge



37.UE 123



38.UE 123



39.UE 124



40.UE 124



41.UE 125



42.UE 125



43.UE 125



44.UEs 123 i 125



45.UE 115

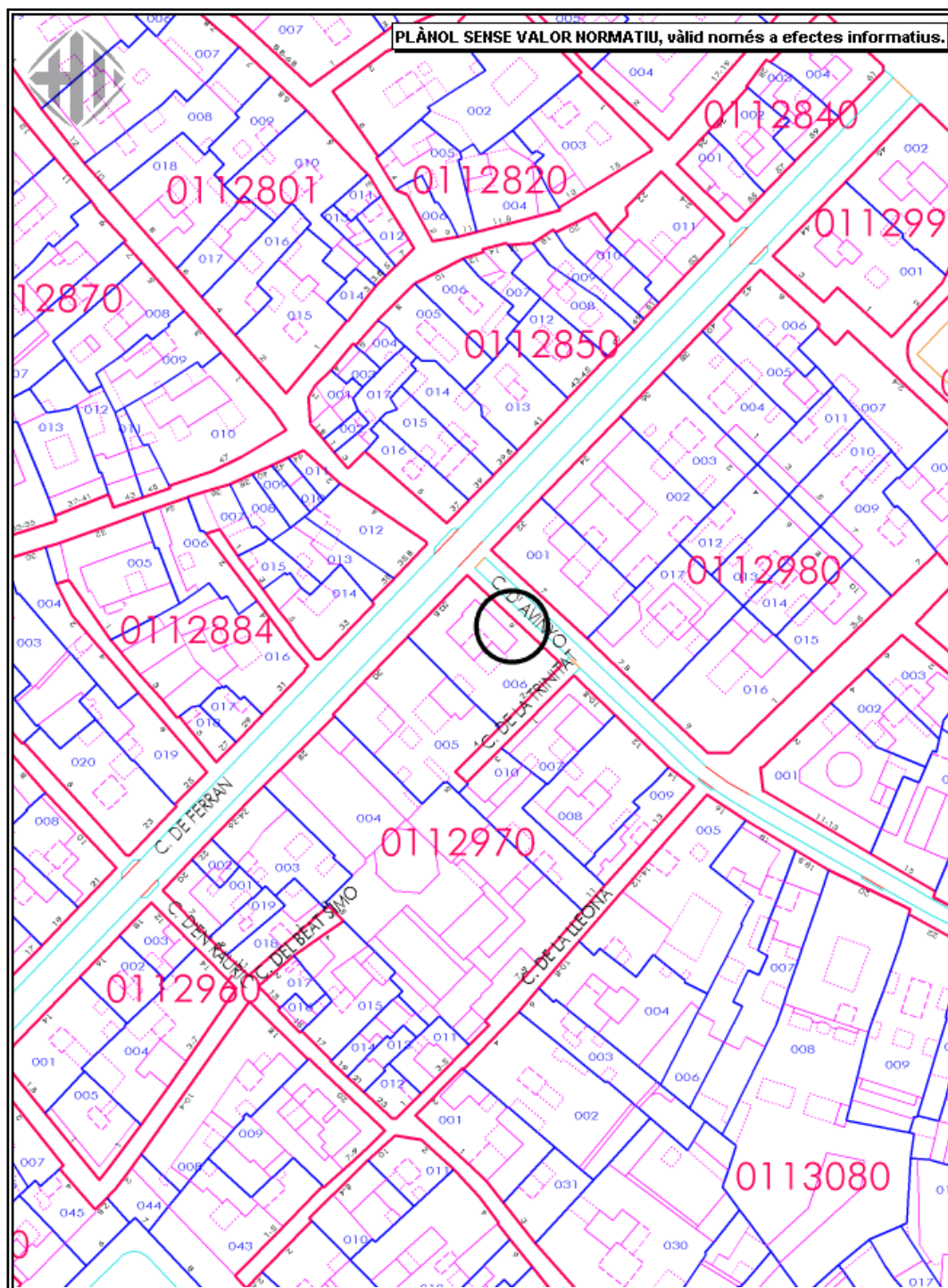


46.Foto final.UE 115

ANNEX IV. DOCUMENTACIÓ PLANIMÈTRICA

Índex planimètric

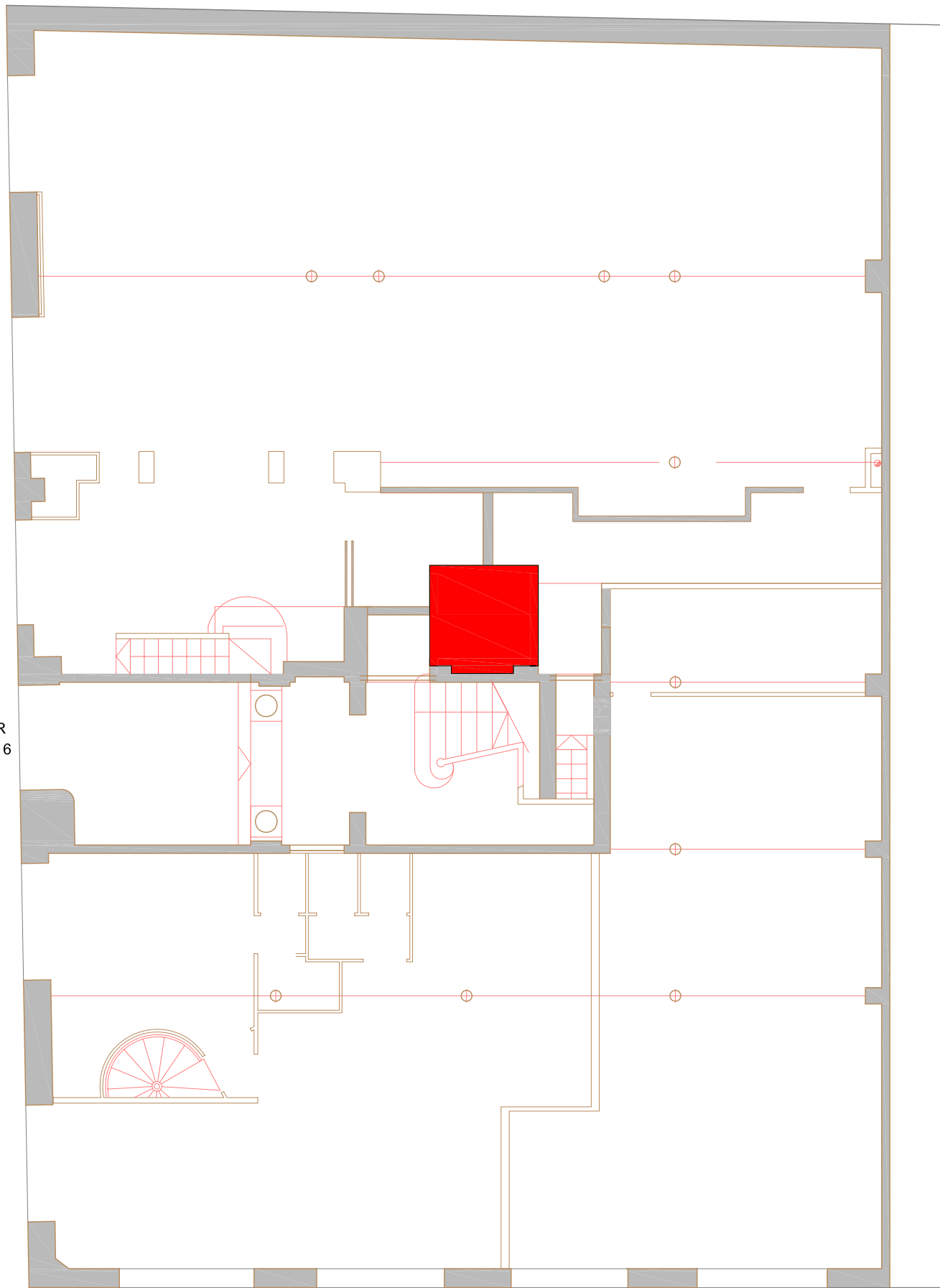
1. Plànol de situació de la finca.
2. Planta de situació de la intervenció arqueològica. Escala 1/100
3. Planta acotada UE 102 i UE 103. Escala 1/20
4. Planta acotada UE 107, UE 108, UE 109, UE 112, UE 113, UE 116, UE 119, UE 120 i UE 121. Escala 1/20
5. Secció A-A', B-B' i C-C'. Escala 1/20






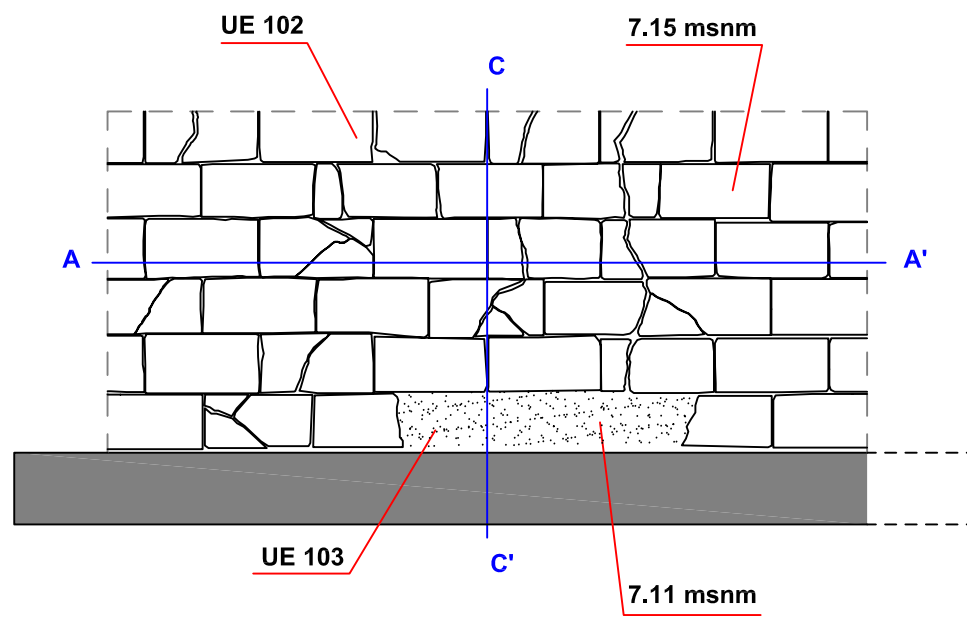
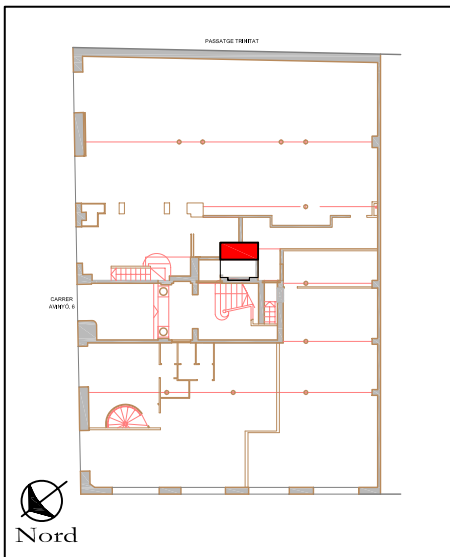
Planta 1: Localització de la finca on es va realitzar la intervenció arqueològica. En aquest plànol es pot observar la configuració parcel·laria d'aquesta zona de la ciutat de Barcelona.




PASSATGE TRINITAT

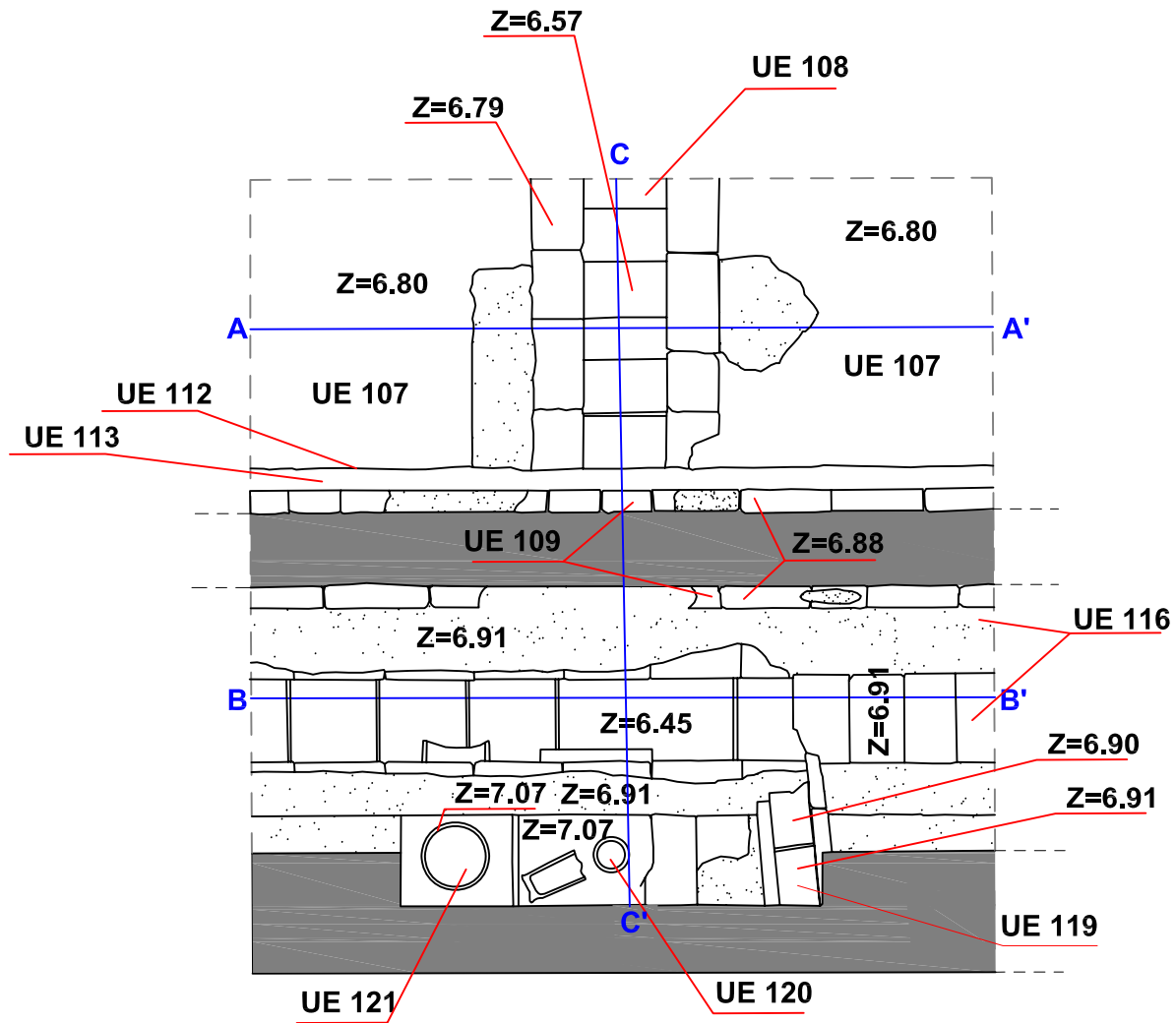
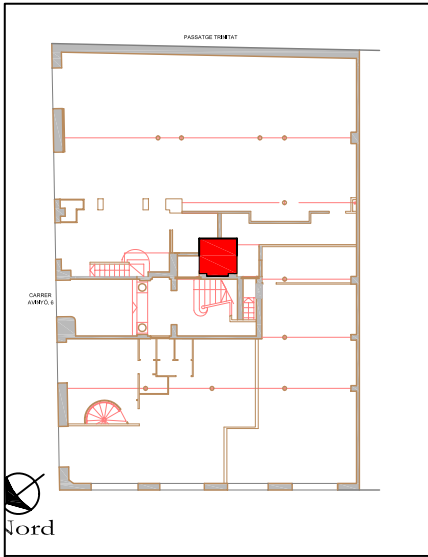
CARRER
AVINYÓ, 6



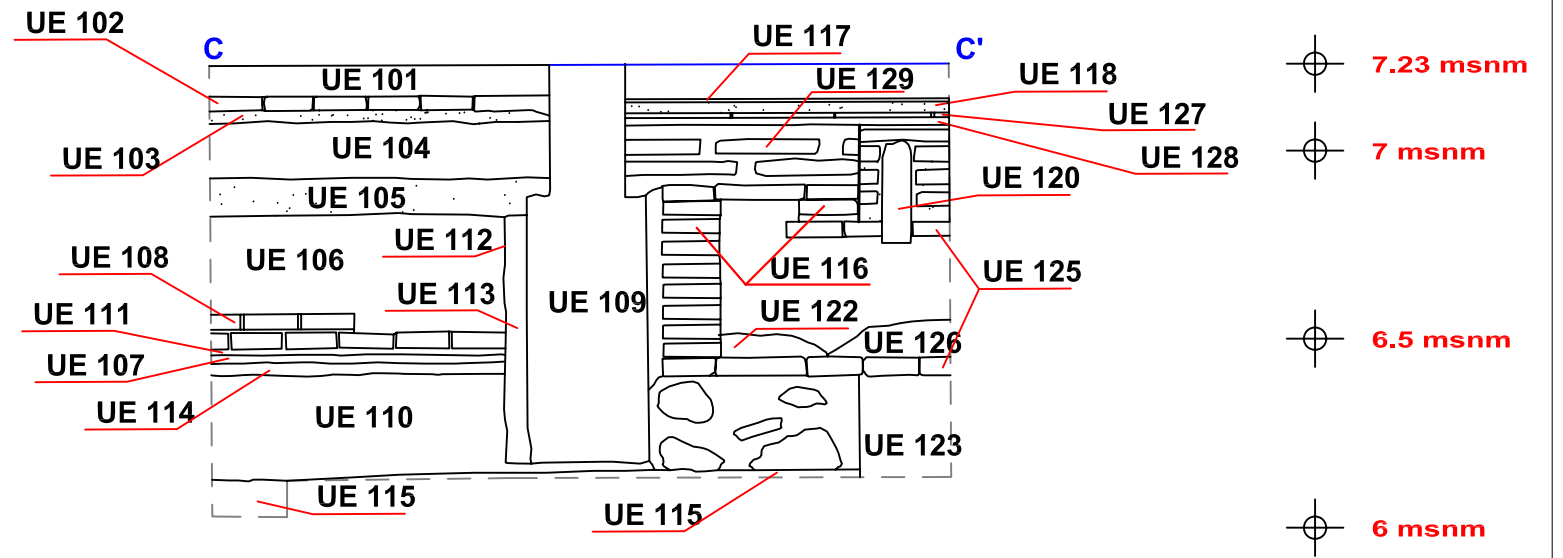
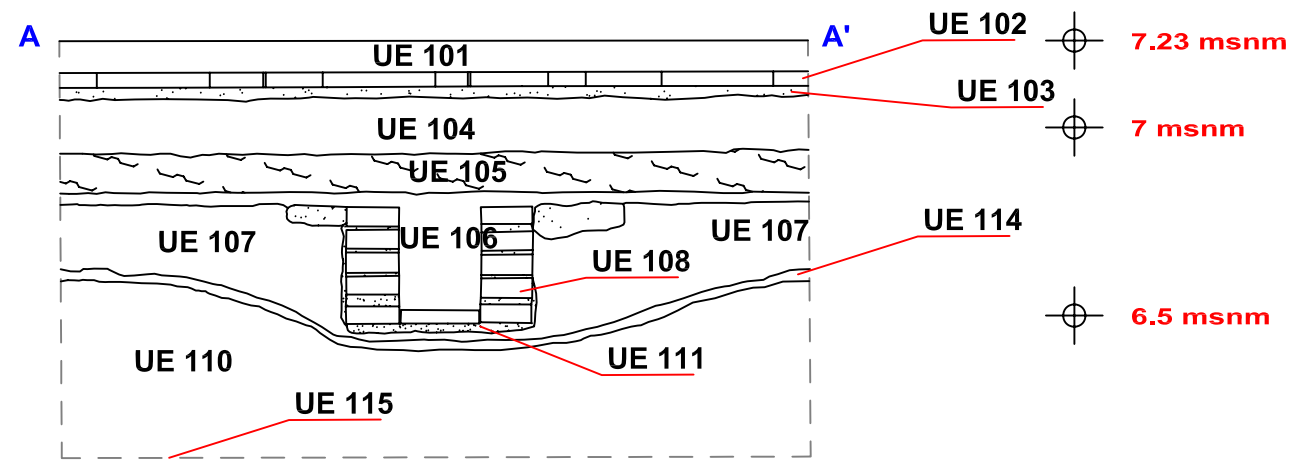
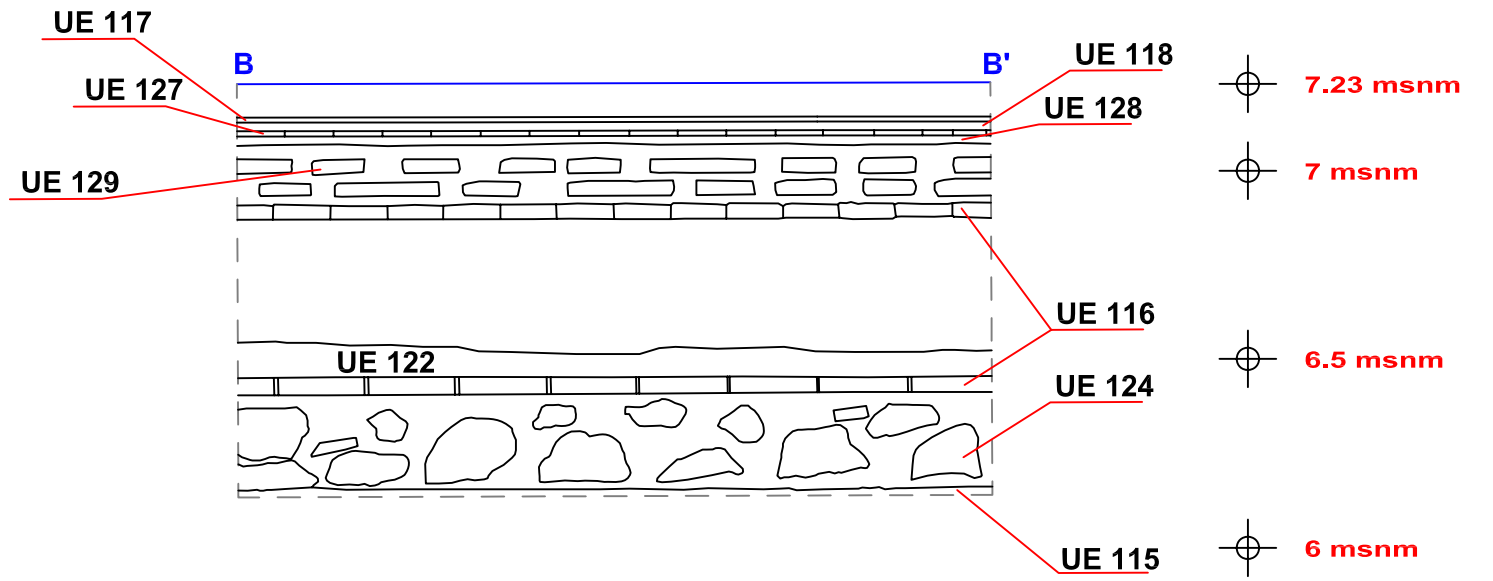
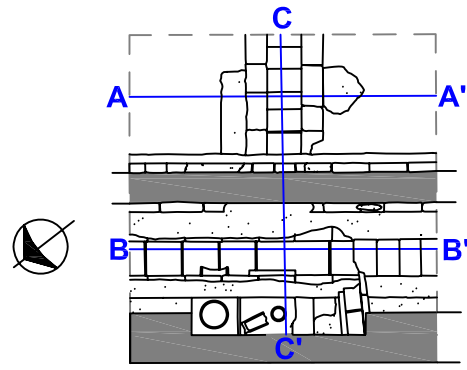
	Carrer d'Avinyó, 6 / Ferran, 30b / Trinitat, 2. Cod. 050/07 (Barcelona)	
	Indicació de la intervenció arqueològica (en vermell) en el planol de l'edifici	
Esc: 1:100	Direcció arqueològica : Rebeka Garcia Planimetria: Rebeka Garcia, Jordi Nogués	 Nord
		





	Carrer d'Avinyò, 6 / Ferran, 30b / Trinitat, 2. Cod. 050/07 (Barcelona)	
	Planta de les UE 102 i UE 103	
Esc: 1:20 	Direcció arqueològica : Rebeka Garcia Planimetria: Rebeka Garcia, Jordi Nogués	 Nord
		3



	Carrer d'Avinyò, 6 / carrer Ferran, 30b / carrer Trinitat, 2. Cod. 050/07 (Barcelona)	
	Planta 2	
Esc: 1:20 Cotes expressades en m.s.n.m. 	Direcció arqueològica : Rebeka Garcia Planimetria: Rebeka Garcia, Jordi Nogués	 Nord



	Carrer d'Avinyò, 6 / Ferran, 30b / Trinitat, 2. Cod. 050/07 (Barcelona)	
	Seccions A-A', B-B' i C-C'	
Esc: 1:20 	Direcció arqueològica : Rebeka Garcia Planimetria: Rebeka Garcia, Jordi Nogués	5